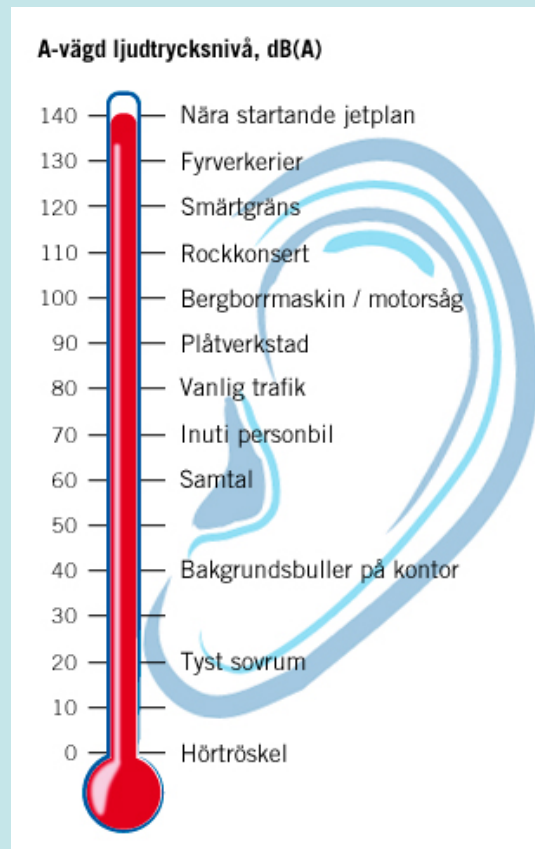




ASKENGRÉN & CO

Vad är buller?

Allt oönskat ljud kallas för buller, kort och gott. Det kan alltså vara ljud som "bara" är störande eller ljud som faktiskt är skadligt för hörseln. Så när du hör din kollega prata i telefonen längre bort i korridoren och du känner att du får svårt att koncentrera dig p.g.a. detta, ja då kan detta räknas som buller.



Buller från industrier

Denna vägledning är ett stöd för prövnings- och tillsynsmyndigheter som hanterar frågor om buller från industri enligt miljöbalken. Den bygger på de upphävda Allmänna Råden, RR78:5. Detta är en övergångsvägledning i avvaktan på den vägledning som planeras till 2014.

Utomhusriktvärden för industribuller, ekvivalent ljudnivå i dBA

Områdesanvändning	Ekvivalent ljudnivå i dBA			Högsta ljudnivå i dBA
	Dag kl 07- 18	Kväll kl 18-22, samt lör- sön- och helgdag kl 07-18	Natt kl 22- 07	Momentana ljud nattetid kl 22-07
Bostäder och rekreationsytor i bostäders grannskap samt vårdbyggnader[1]	50	45	40	55
Utbildningslokaler[2]	50	50	50	
Områden för fritidsbebyggelse och rörligt friluftsliv där naturupplevelsen är en viktig faktor[3]	40	35	35	50



Sverige



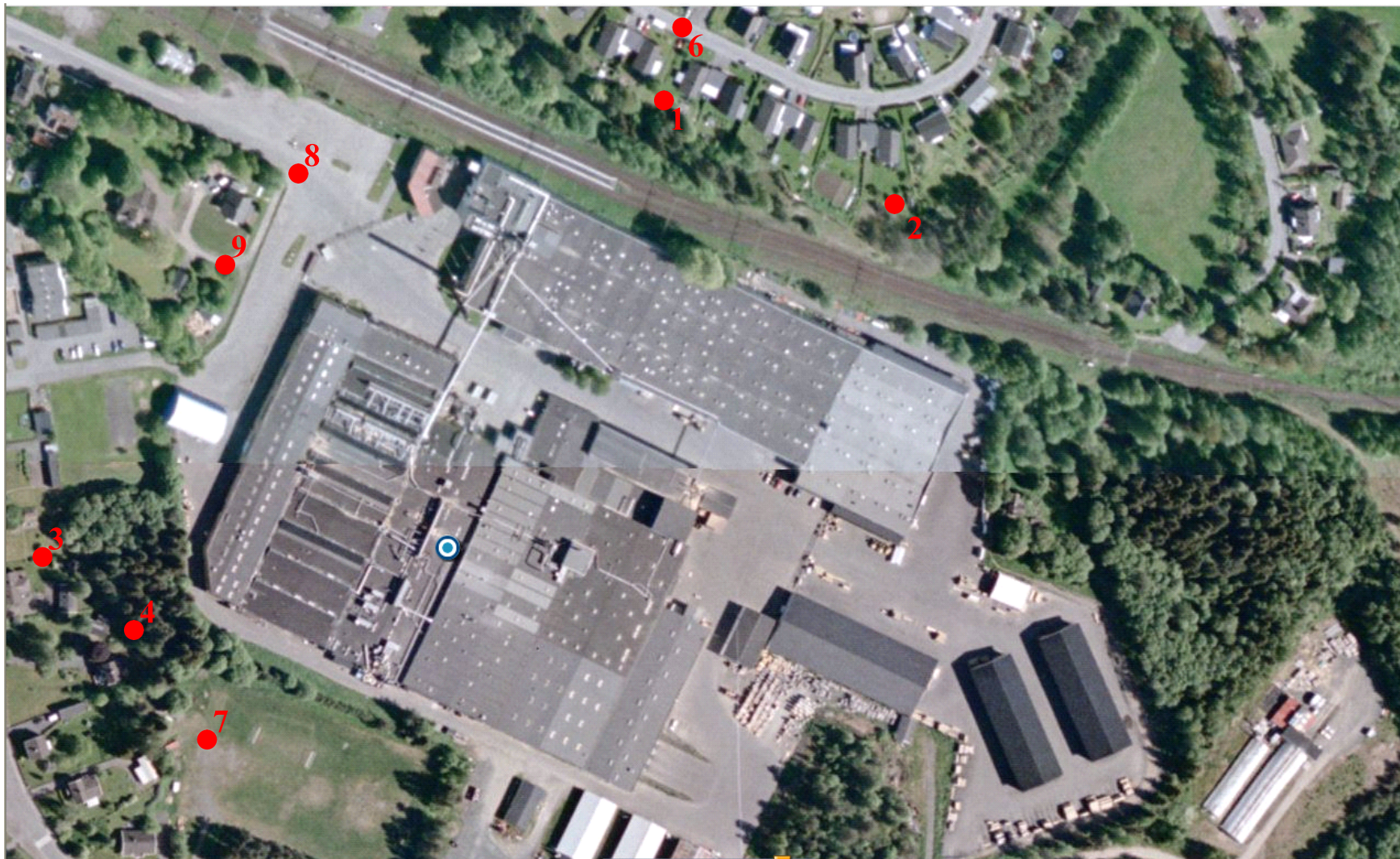
Sammanställning närfältsmätning buller 1999-2008											
Ljudeffekt dB(A)											
Mätpunkt	1	2	3	4	5	6	7	8	9	10	11
Bullerkälla	ny fläkt	skruv	flisskruv	flissilo	flissilo	fläktskydd	flissilo	ny fläkt	fläkt	elektrofläk	låda
	71118	71004	71005	71007	71009		71011		75280		71022
1999-08-18		64	71	79	79	74	76	66	65	62	81
2000-12-08	66	64	71	79	79	74	76	90	79		81
2001-11-07	66	64	71	79	79	74	76	90	79		83
2002-09-19	66	64	71	79	79	82	76	90	79		83
2002-11-12		82	71	79		82	77	90	79		83
2003-10-01	63	69	70	79		74	82	90	79		83
2004-09-28	78	81	80	75	76	81	77	90	79		83
2005-06-21	63	69	70	75	76	81	77	90	79		83
2005-09-08	63	69	70	72	73	72	71	92	81		83
2008-09-16	73	77		79	79		77	83	78		75
Mätpunkt	12	13	14	15	16	17	18	19	20	21	21 tak
Bullerkälla	rörbøj 1	rörbøj 2	flissilo	flissilo	flissilo	flissilo	flissilo	flissilo	flissilo	två fläkt	fläkt
			4, tak	5, tak	6, tak	4, mark	5, mark	6, mark	71096	71102	
1999-08-18	99	87	97	91	95	88	86	90	93	94	
2000-12-08	91	79	81	85	87	85	84	83	87	72	
2001-11-07	91	79	83	87	90	89	91	90	87		
2002-09-19	88	79									
2002-11-12	88	79								70	83
2003-10-01	88	79	73		71		80			70	83
2004-09-28	75	79								70	82
2005-06-21	75	79	73		71		80			70	82
2005-09-08	76	79								79	83
2008-09-16	84	90			81					96	83
Mätpunkt	22	23	24	25	26	27	29	30	31	32	33
Bullerkälla	fläkt	fläkt vid f	fläkt	moldow fil	fläkt	fläkt	moldow-	fläkt	fläkt	moldow-	skåp + rör
	71128/7111	71016	71072	75240	3Q8M	71056	filter 1	71093	71063	filter 2	
1999-08-18	81	90	85	70	72	86	76	77	82	75	78
2000-12-08	81	90	85	70	81	86	77	82	75	78	74
2001-11-07	81	90	85	70	81	86	77	82	75	78	74
2002-09-19	81	90	85	70	81	86	77	82	75	78	74
2002-11-12	81	90	85	70	81	76	77	82	75	78	74
2003-10-01	81	90	85	70	81	76	77	82	75	78	74
2004-09-28	76	90	85	70	81	76	77	82	75	78	74
2005-06-21	76	90	85	70	81	76	77	82	75	78	74
2005-09-08	76	90	78	70	81	88	77	82			
2008-09-16			87		79	90			89		

Bullerreducerande åtgärder

- 2003**
- Dämpning av emissionspunkterna 1, 2, 3, 14, 16 och 18.
 - Vägg åt väster vid flistugg och ljuddämpande skärm åt söder vid spånsilo och flistugg är uppförda.
 - Isolerade skyddsplåtar har satts upp över motorer vid flisskruvar i emissionspunkterna 1 och 2.
 - Fläkt i emissionspunkt 1 har gjorts vid. Ljuddämpande mattor har lagts runt spånsilo i ny emissionspunkt 67.
- 2005-2006**
- Bullerreducerande arbeten har utförts på cyklon vid UV-linje.
- 2005-2006**
- Dämpning av emissionspunkter 11, 9, 21, 68, 27, 32 och 41
- 2007**
- Vid en layoutändring stängdes fläkt 71095
- 2008**
- Fläkt 71081 till justerputs isolerad.
- 2008**
- Rör från Andi överfräs via fläkt 71055 isolerade.
- 2009**
- Fläkt 71102 till putslinje isolerad.

Mellan 2003 – 2009 har ett 20-tal bullerdämpande åtgärder utförts

Vy över kontrollpunkter vid bullermätning



Frifältsmätningar 1997 - 2007

Dagtid

Mätunkt/ Datum	1 dB(A)	2 dB(A)	3 dB(A)	4 dB(A)	5 dB(A)	6 dB(A)	7 dB(A)	8 dB(A)	9 dB(A)
1997-08-25	55	53		48				55	
1997-12-04	51	47		46				50	
2002-11-12	53,2						49,7	51,6	
2003-10-01	50,6			41,1					
2004-09-28	51,6								
2005-06-21	49,9							46,8	46,8
2007-01-30	49,9	52,2	38,2	39,2	44,4	38,8	46,3	44,2	43,9
2007-10-30	54	53,2	43,9	43,2	47,4	47,3	47,3	51,7	47,4

Kvällstid

Mätunkt/ Datum	1 dB(A)	2 dB(A)	3 dB(A)	4 dB(A)	5 dB(A)	6 dB(A)	7 dB(A)	8 dB(A)	9 dB(A)
1997-08-25	51	48		49				49	
1997-12-04	49	49		40				45	
2004-09-28	50,9								
2005-06-21	48,5	46,7			48,2	47		46,7	46,9
2007-10-30	50	48,4	43,9	44,2	44,1	44	46,4	50,1	47,5

Nattetid

Mätunkt/ Datum	1 dB(A)	2 dB(A)	3 dB(A)	4 dB(A)	5 dB(A)	6 dB(A)	7 dB(A)	8 dB(A)	9 dB(A)
1997-08-25	48	51		44				46	
1997-12-04	47	44		40				44	
2002-11-12	52,9						46,8		
2007-10-30	45,9	40,3	40,3	39,6	40,5	39,4	39,4	45,2	43

Villkor

Buller från anläggningen skall begränsas så att ljudnivån vid de närmast belägna bostadshusen inte överstiger följande riktvärden :

	Ekvivalent	Momentan
Dagtid kl 07 – 18	55 dBA	-
Kvällstid kl 18 – 22	50 dBA	-
Sön- och helgdagar kl 07 – 18	50 dBA	-
Nattetid kl 22 - 07	45 dBA	55 dBA

Bolaget skall vid planerade och framtida moderniseringar, reinvesteringar etc. välja utrustning så att Naturvårdsverkets riktlinjer för externt industribuller för nyetablerad industri på sikt innehålls (SNV Råd och riktlinjer 1978:5).

Föreläggande

Föreläggande om att senast den xxxx inkomma med en plan för bullerreducerande åtgärder som syftar till att ljudnivån vid de närmaste bostadshusen inte överstiger 50 dBA kvällstid (kl. 18 – 22) samt 45 dBA nattetid (kl. 22-07). En sådan plan skall innehålla

- En redovisning av vilka åtgärder som krävs
- Kostnaderna för att vidta dessa åtgärder
- En tidsplan för genomförandet av åtgärderna.

Villkorsformuleringar

Gränsvärde

-medför omedelbar straffsanktion

Riktvärde

-åtgärder måste vidtas annars straffsanktion

Begränsningsvärde

För att kunna fastställa begränsningsvärden måste det finnas ett fullgott beslutsunderlag. Grunden för vilka krav som kan ställas i villkor är miljöbalkens allmänna hänsynsregler och den aktuella verksamheten. Villkoren måste utformas efter vad som bedöms lämpligt från fall till fall. Begränsningsvärden kan i vissa fall behöva formuleras så att de ger verksamhetsutövaren ett visst handlingsutrymme innan de blir straffsanktionerade. Till exempel en bullernivå som får överskridas ett antal nätter per år. Läs mer om detta och andra exempel nedan. I ett villkor med begränsningsvärde ska den beslutande myndigheten ange hur villkoret ska kontrolleras. Hur noggrant kontrollen ska anges är dock en avvägningsfråga. Av praktiska skäl kan det enligt Mark- och miljööverdomstolen vara lämpligt att överlämna detaljerna i kontrollen till det kontrollprogram som gäller för verksamheten. Verksamhetsutövaren bör föreslå villkor som uppfyller kraven på villkorsutformning.